

金莎釜慶

光影食光

五感療癒行

IN

KOREA

參考航班：★如有指定航空公司請來電詢問報價

航空公司	航班	起飛時間	抵達時間
	CI 188	桃園國際機場 07:40	釜山國際機場 10:50
	CI 189	釜山國際機場 11:50	桃園國際機場 13:30

• 自帶護照之旅客，請於出發當日集合時間提前15分鐘抵達機場報到。

DAY 1

桃園國際機場 → 釜山國際機場 → 甘川文化村

| 從 桃園國際機場 啟程，飛往韓國南部海港城市釜山，抵達 釜山國際機場 後，隨即展開旅程的第一個亮點。首站來到充滿藝術氣息的 甘川文化村。層層堆疊的彩色屋舍沿著山坡展開，彷彿一座童話般的山城。漫步在蜿蜒小巷間，牆面彩繪、藝術裝置與遠眺港灣的視角交織出釜山最具代表性的城市風景，也為旅程揭開溫暖又繽紛的序幕。

| 景點簡介



📍 甘川文化村

來到 甘川文化村，眼前是一棟棟沿著山坡錯落而建的彩色房屋，被稱為「釜山的馬丘比丘」。這裡原本是戰後形成的山城聚落，透過藝術進駐與社區改造，轉變成充滿創意與故事的文化村。

漫步在蜿蜒巷弄中，牆面彩繪、裝置藝術與小巧咖啡店不時出現，轉個彎就能遇見不同風景。站上觀景點遠望，屋舍層層延伸至海港方向，是最具代表性的釜山畫面之一。



早餐：機上餐食

午餐：豬肉湯飯

晚餐：河豚湯 或 鱈魚湯



光洙酒店 / 馨樂庭釜山連接哈里酒店
/ 雷亞斯酒店 或同級酒店

| 月光映水，走進新羅王朝的宮苑夜色

走訪世界文化遺產 **佛國寺**，石塔、木殿與山林相映，感受新羅佛教藝術的莊嚴與平衡。接著前往 **東宮與月池**，入夜後燈影映在水面，宮殿輪廓如詩般展開，是慶州最動人的夜色之一。

夜晚入住傳統 **韓屋飯店**，在木格窗與庭院圍繞的空間中慢慢放鬆，體驗貼近在地生活的住宿氛圍。這是一段把步調放慢、用心感受歷史溫度的慶州之夜。

慶州佛國寺

來到 **佛國寺**，彷彿踏入一處被時間溫柔保存的世界。這座建於新羅時代的古寺，是韓國最具代表性的佛教建築之一，也是聯合國教科文組織認定的世界文化遺產。

寺院依山而建，層層石階引領旅人走向莊嚴殿堂，其中著名的 **釋迦塔與多寶塔** 一靜一動、彼此呼應，展現新羅石造工藝的極致美感。木殿、石塔與自然山景相互融合，營造出寧靜而平衡的空間氛圍。



東宮與月池

入夜後來到 **東宮與月池**，燈光映照宮殿輪廓，倒影靜靜鋪展在池水之上，形成慶州最動人的夜景畫面。這裡原為新羅王朝的離宮園林，是王室宴會與休憩的重要場所。

沿著池畔緩步前行，木構殿閣、石橋與水面光影相互交織，氣氛寧靜而優雅。微風吹過，水波輕晃，彷彿讓人短暫走進千年前的宮廷夜晚。



早餐：酒店內早餐
午餐：宮廷料理式韓定食
晚餐：人蔘雞



**Chestertons Gyeongju hotel 或韓華
度假村 或同級酒店**

DAY 3 通度寺 → Arte Museum → 樂天百貨樂高樂園 → 鑽石遊艇

| 從千年古剎到海上夜景的多元體驗

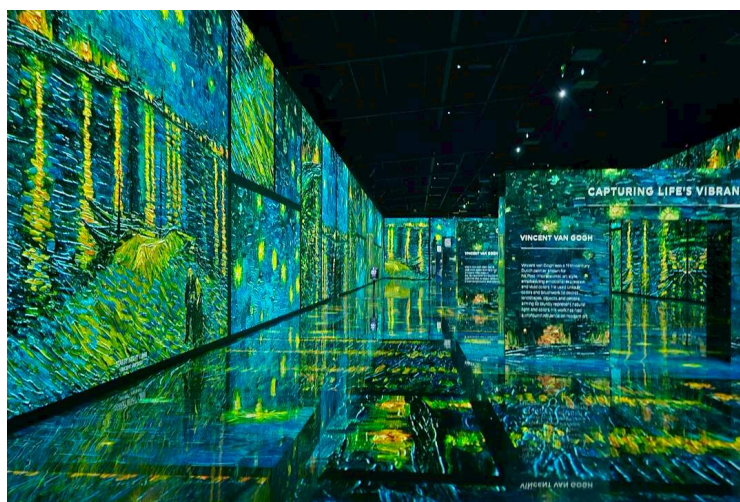
行程由新羅千年古剎 通度寺 展開，在山林與殿宇之間感受佛教聖地的寧靜莊嚴。接著走進沉浸式光影藝術空間 ARTE Museum，以視覺與聲音體驗當代藝術的想像力。午後前往 樂天百貨 內的 樂高主題區，輕鬆逛街拍照、享受親子同樂的歡樂時光。夜幕降臨，搭乘 鑽石遊艇 出航，欣賞釜山港灣燈火與海上夜景，為豐富的一天畫下浪漫句點。



📍 通度寺

走進 通度寺，氣氛自然沉靜下來。這座創建於新羅時代的千年古剎，是韓國三大寶寺之一，以供奉佛陀舍利聞名，因此寺內主殿不設佛像，而是以塔象徵佛陀本身，展現獨特而深遠的信仰理念。寺院依山勢而建，殿宇錯落於林木之間，四季風景各有韻味。

漫步其中，能感受到木殿、石階與自然環境的和諧共存，讓人不自覺放慢腳步、靜心欣賞。



📍 Arte Museum

走進 ARTE Museum，藝術不再只是靜靜欣賞，而是全方位包圍感官的體驗。透過大型投影、聲音與空間設計，光影在牆面、地板與空氣中流動，彷彿置身另一個世界。展覽主題多以自然為靈感，結合海浪、森林、花卉與光線變化，營造出夢幻而放鬆的氛圍。

隨著腳步前進，每一個轉角都是全新的畫面，非常適合拍照，也適合靜靜感受藝術帶來的情緒流動。



📍 樂天百貨樂高樂園

來到 **樂天百貨**，不只可以逛街購物，還能走進充滿童趣的 **樂高主題樂園**。繽紛的樂高積木打造出各式場景與造型，讓人一踏入就彷彿回到童年時光。園區內結合展示、互動拍照與體驗空間，無論大人小孩都能輕鬆參與、開心拍照，是行程中最放鬆、最有笑聲的一站。即使只是短暫停留，也能感受到樂高帶來的創意與歡樂氛圍。



📍 鑽石遊艇

夜幕降臨，搭乘 **鑽石遊艇** 緩緩出航，迎著海風展開一段悠閒的海上時光。遊艇行駛於港灣之間，城市燈火在水面上閃耀，勾勒出釜山最迷人的夜景輪廓。航程中可欣賞廣安大橋與沿岸高樓的燈光倒影，隨著船身輕輕擺動，城市喧囂逐漸遠去，只留下海浪聲與夜色相伴。無論是拍照留念，或靜靜感受海上夜風，都是旅程中最放鬆、最浪漫的一刻。



早餐：酒店內早餐
午餐：韓式豬腳肉
晚餐：海鮮餐



**光洙酒店 / 馨樂庭釜山連接哈里酒店
/ 雷亞斯酒店 或同級酒店**

DAY 4

彩妝店 → 海雲台藍線公園 Blue Line Park 海濱列車 → 海東龍宮寺 → 新世界百貨 Spa Land

｜從海景列車到海上古剎的療癒一日

行程先從 **彩妝店** 輕鬆逛起，補齊旅途小物與人氣美妝。接著搭乘 **海雲台藍線公園** 的海濱列車，沿著海岸線緩緩前行，窗外湛藍海景一路相伴，最適合拍照放空。隨後造訪臨海而建 **海東龍宮寺**，寺院與海浪相映，感受與眾不同的靜謐氛圍。行程最後前往 **Spa Land**，在寬敞舒適的汗蒸與溫泉空間中徹底放鬆，為美好的一天畫下療癒句點。



📍 海雲台藍線公園 Blue Line Park — 海濱列車

來到 **海雲台藍線公園**，最受歡迎的體驗就是搭乘 **海濱列車**。列車沿著舊鐵道改建的海岸線緩緩前行，一側是遼闊大海，一側是城市風景，窗外景色隨著車程不斷變換，讓人忍不住一直拍照。列車行進速度舒適悠閒，非常適合放慢腳步欣賞海景。無論是晴朗藍天、海浪拍岸，或遠方燈塔與礁岸景色，都能輕鬆收入眼底，是體驗釜山海岸魅力最輕鬆、也最療癒的方式之一。



📍 海東龍宮寺

來到 **海東龍宮寺**，眼前不是群山，而是遼闊大海。這座臨海而建的寺院，背山面海、依岩而立，是韓國少數坐落於海岸線上的佛寺，也因此擁有與眾不同的氛圍。沿著石階拾級而下，海浪聲伴隨腳步聲響起，寺院建築與礁岩、海景自然融合。寺內供奉祈福、求平安與願望實現的佛像，吸引許多信眾與旅人前來參拜。晴朗時，湛藍海景與朱紅殿宇相互映襯；浪大時，更能感受信仰與自然力量並存的震撼。

📍 新世界百貨 Spa Land

位於新世界百貨內的 **Spa Land**，是釜山最具代表性的高質感汗蒸與溫泉空間，結合現代設計與韓國傳統養生文化，讓人一走進來就感到放鬆。館內設有多種主題湯池與汗蒸房，從溫熱泉水到舒適休息區，一步步舒緩旅途的疲勞。空間寬敞明亮、動線清楚，即使第一次體驗汗蒸文化，也能輕鬆自在地享受。





早餐：酒店內早餐

午餐：鮑魚石鍋飯

晚餐：韓式烤肉



光洙酒店 / 馨樂庭釜山連接哈里酒店
/ 雷亞斯酒店 或同級酒店

DAY 5

釜山國際機場 → 桃園國際機場

| 不知不覺結束了五日充實精彩的旅程，祝福您帶著愉悅的心，和滿載回憶返回台灣
金莎假期，期待再次與您相見。



早餐：酒店內早餐

午餐：機上簡餐

晚餐：甜蜜的家



甜蜜的家

*以上行程如有變動時，以當地旅行社安排為主，但行程點不變。